



RAPPORT D'IMPACT 2025

Sodero | Nantes
13 Rue la Pérouse
44 000 Nantes

Sodero | Rennes
9D Rue Chatillon
35 000 Rennes

Sodero | Brest
350 Rue Roland Garos
29 490 Guipavas

Sodero | Vendée
44 Rue Jacques-Yves Cousteau
85 000 La Roche-sur-Yon

Sodero | Aquitaine
6 rue de la Seiglière
33800 Bordeaux



Etienne Landel

Président

Chaque rencontre avec un entrepreneur nous rappelle pourquoi nous faisons ce métier : donner les moyens à une idée, un projet, une ambition, de prendre corps et de s'ancrer dans un territoire.

Je pense, par exemple, à l'entreprise SEABER installée à Lorient, qui a su transformer une intuition en une solution vraiment innovante pour appréhender les fonds marins de façon sécurisée, durable et économique pour de nombreux acteurs du maritime. Derrière les chiffres de croissance, il y a l'énergie d'une équipe, les arbitrages quotidiens d'un dirigeant, et la conviction que l'on peut créer à la fois de la valeur économique et un impact durable sur son environnement. C'est précisément là que se situe le rôle de Sodero : être un partenaire fiable, qui ouvre des perspectives sans jamais se substituer à l'entrepreneur.

2024 a marqué une étape importante pour nous.

Avec Amélie, nous avons structuré notre démarche d'impact de façon plus lisible et partagée, en renforçant nos outils de suivi et en mettant en lumière les initiatives concrètes de nos participations.

Cette dynamique n'est pas une parenthèse : elle fait désormais partie intégrante de notre manière d'investir et d'accompagner les dirigeants.

Notre conviction est claire : l'avenir économique du Grand Ouest se joue dans la vitalité de nos PME.

Elles portent l'innovation, créent les emplois, irriguent les territoires. En les accompagnant, nous contribuons à consolider un écosystème entrepreneurial unique, qui combine ambition, ancrage local et ouverture au monde.

Ce rapport est une invitation à découvrir ces parcours, souvent exigeants mais toujours inspirants. Nous avons la chance de travailler aux côtés de femmes et d'hommes qui bâtissent, chaque jour, des entreprises résilientes et utiles.

À vous, entrepreneurs, investisseurs et partenaires, je souhaite que ce document nourrisse la confiance que nous partageons et ouvre de nouvelles perspectives. Ensemble, nous pouvons continuer à faire grandir des projets qui comptent pour nos territoires et au-delà.

Derrière chaque investissement, il y a une histoire d'entrepreneur. C'est cette énergie collective que nous voulons soutenir et faire rayonner.



Amélie André

Directrice de l'Innovation et de l'Impact

Dans un monde en mutation rapide, où les défis sociaux, environnementaux et économiques s'entrelacent et s'intensifient, notre rôle d'investisseur se trouve au cœur de ce changement de paradigme.

Chez Sodero, nous sommes convaincus que l'écosystème de la finance est un levier de transformation, qui accompagne l'adaptation des territoires et des sociétés.

Ce rapport d'impact 2025, basé sur les données chiffrées 2024, reflète notre engagement croissant à faire grandir les entreprises, non seulement dans leur croissance économique, mais aussi dans la création de valeur partagée, pour leurs collaborateurs, pour leurs territoires, pour la société dans son ensemble.

En tant que directrice de l'impact, mon rôle est d'ancrer cette ambition dans notre écosystème : suivre nos indicateurs, questionner nos pratiques, dialoguer avec nos participations, et, surtout, faire de l'impact une dimension stratégique à part entière et transverse. Ce travail, nous l'avons mené avec exigence, humilité et transparence pour vous présenter ce rapport.

Vous y trouverez nos avancées, nos questionnements, parfois nos limites — car l'impact n'est pas un label figé, mais une démarche évolutive et exigeante. C'est ensemble, avec nos partenaires, entrepreneurs et co-investisseurs, que nous construisons une économie soutenable.

L'impact est un chemin collectif. Nous sommes
fiers de le parcourir à vos côtés.

01 Sodero, des engagements 2030 ambitieux 7

02 Une culture forte de l'impact dans toutes les fonctions de l'entreprise avec la volonté de la diffuser dans nos participations 11

03 Une mobilisation des souscripteurs autour d'offres de financement dédiées à des actifs contributifs ou régénératifs 21

04 La mesure des actions et leur impact tel que défini dans les feuilles de routes mises en place lors des investissements 26

05 Le partage de la valeur pour un avenir financier qui profite à tous 36



Sodero, des engagements 2030 ambitieux

Sodero, un investisseur de référence dans le Grand Ouest ...

8

...qui s'est fixé un cap ambitieux pour 2030

9



+60

Années
d'expertise



+20
Collaborateurs



+100

Entreprises en portefeuille

+350 M€

de montants souscrits et/ou
sous gestion



110 M€

Levés en 2024

45 M€

investis en 2024

13

Cessions en 2024

15

Investissements en 2024

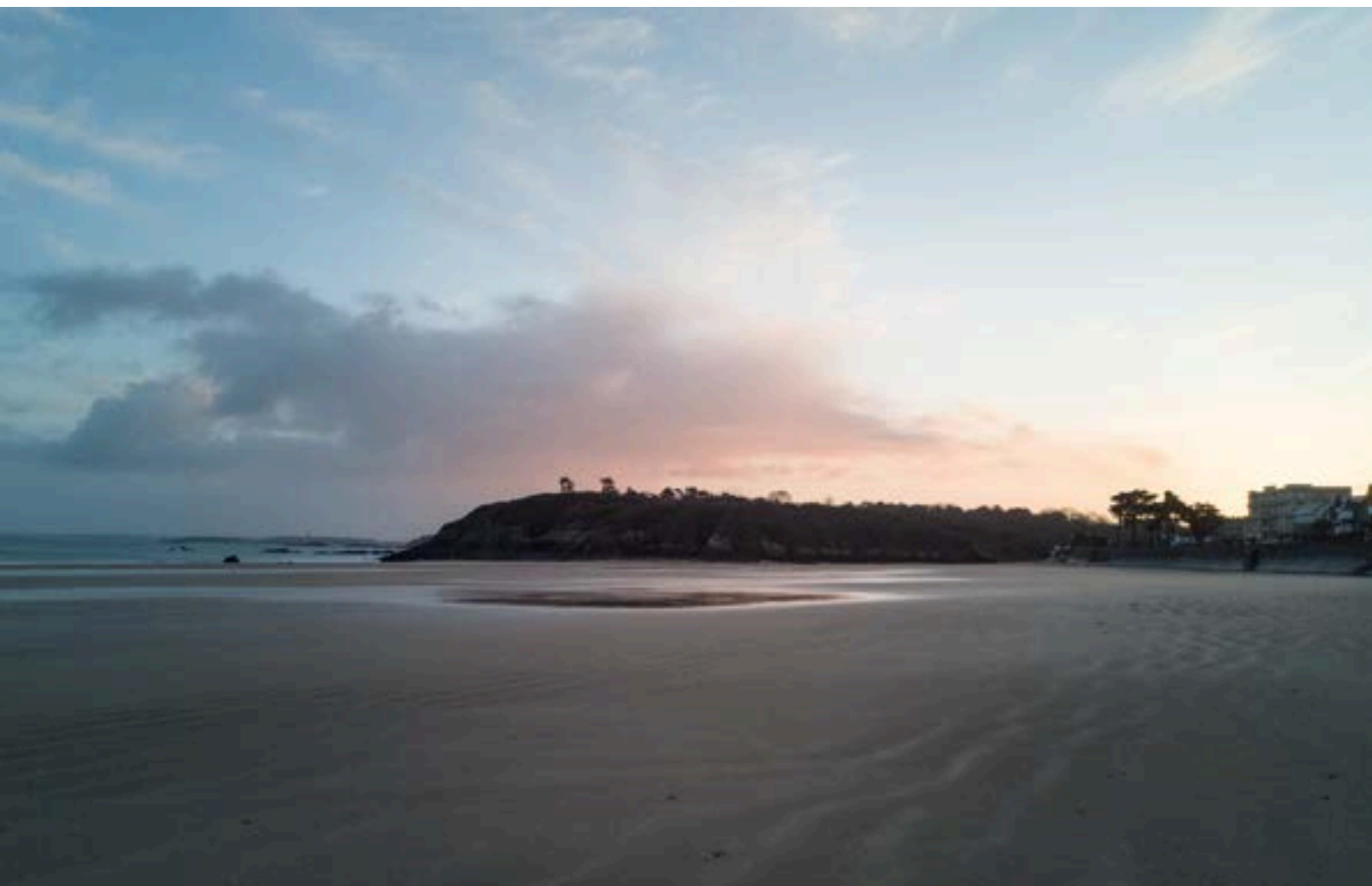
Sodero, un investisseur de référence sur le grand ouest ...

Depuis plus de 60 ans, Sodero investit au capital des entreprises à toutes les étapes cruciales de leur évolution, que ce soit pour concrétiser des projets, encourager l'innovation, soutenir le développement de nouvelles technologies, réorganiser leur gouvernance, faciliter des opérations de croissance externe ou assurer la transmission ou le rachat d'entreprises.

En tant que société d'investissement, Sodero participe à faire naître des projets porteurs de sens dans le Grand Ouest.

En tant qu'investisseur, Sodero s'engage à faire progresser l'impact des entreprises sur leur territoire.

En tant qu'acteur du non-coté, Sodero soutient en continu les entreprises en les accompagnant au-delà de l'aspect financier, en menant des réflexions quant à la performance sociale, la durabilité financière et les stratégies de financement.



... qui s'est fixé un cap ambitieux pour 2030

Sodero s'est fixé le cap pour 2030 d'être un acteur exemplaire qui fait de la finance une force contributive basée sur 5 engagements forts :

1

Une culture forte de l'impact dans toutes les fonctions de l'entreprise avec la volonté de la diffuser dans nos participations.

2

La mobilisation des souscripteurs autour d'offres de financement dédiées à des actifs contributifs ou régénératifs.

3

La mesure des actions et leur impact tel que défini dans les feuilles de routes mises en place lors des investissements.

4

Le partage de la valeur pour un avenir financier qui profite à tous.

5

La reconnaissance de la valeur égale du capital financier, capital humain & capital nature.



Une culture forte de l'impact dans toutes les fonctions de l'entreprise avec la volonté de la diffuser dans nos participations

Une gouvernance incarnée, signataire des standards de la profession...	13
... impliquée dans les réseaux régionaux sur la RSE, le développement durable et la régénération	14
Une équipe formée et outillée progressivement pour ...	17
... prendre en compte les critères ESG dans les décisions d'investissement	18
... et identifier des leviers d'impact avec les entreprises	19
Une expertise RSE intégrée pour mettre en mouvement les dirigeants	20
Des valeurs incarnées par les salariés	21



La RSE est un levier d'innovation et de performance...

La pérennité des entreprises est liée aux enjeux environnementaux et sociétaux de celles-ci : dépendance aux ressources et risques biodiversité, risques climatiques, risques d'image et de réputation, risques de controverse mais aussi opportunités et influences positives. Sodero entend donc contribuer au développement durable des territoires en investissant dans des structures qui contribuent à la transition environnementale et sociale ou sont en marche vers la transition.

... qui s'inscrit dans le temps et accompagne les évolutions.

Le private equity est la classe d'actifs qui permet d'avoir l'impact le plus tangible car il permet de remplir une double mission : créer de la valeur financière et accélérer les changements de société.

Selon le rapport The Size of impact (Impact Europe - 2024), ce mouvement s'inscrit à l'échelle nationale depuis environ 5 ans : le Global Impact Investing Network estime une croissance annuelle (CAGR) composée de 21 % du marché mondial de l'investissement à impact depuis 2019. Fin 2023, la totalité des encours sous gestion était de 230 milliards d'euros, dont 190 d'actifs sous gestion non cotés en détention directe ou indirecte. Les encours sous gestion au niveau européen et l'investissement à impact représentent environ 1% des encours totaux, ratio similaire à l'échelle française.

(source HEC Paris)



Notre raison d'être

Investir dans les entreprises
pour contribuer à leur
performance et à leurs impacts
positifs sur les territoires.

Une gouvernance dédiée, signataire des engagements de France Invest

La RSE est prise en compte dans la stratégie de l'entreprise et discutée dans les comités de direction et les comités d'investissement. Un Comité ESG et Impact anime la démarche.

La fonction est incarnée par **Amélie André, Directrice de l'impact depuis 2022.**

Des ressources internes et externes sont mobilisées. L'ensemble des collaborateurs est sensibilisé et formé aux considérations environnementales et sociales de Sodero et des investissements réalisés. Des prestataires et partenaires spécialisés complètent notre démarche en fonction des besoins.

Début 2025, **un Comité ESG et Impact** a été constitué afin de renforcer la gouvernance RSE de Sodero et insuffler une dynamique collective d'animation de la démarche d'impact de Sodero.

Les membres permanents sont Amélie André et Etienne Landel et trois collaborateurs sous mandat de 2 ans le complètent : 2 membres parmi l'équipe d'investissement et 1 membre du Back et Middle Office. Ce comité se rencontrera minimum deux fois par an.



Etienne Landel
Président



Amélie André
Directrice Exécutive
ESG & Impact



Marion Comello
Gestion back &
middle Office



Nora Asri
Investisseur minoritaire
Directrice de participations



Jonathan Pittet
Investisseur innovation
Chargé d'Affaires

Sodero est signataire des chartes de France Invest, des Principes de l'Investissement Responsable (PRI) et donc :

Des 16 engagements* de la charte des investisseurs pour la croissance depuis 2014

Des 25 engagements* de la charte pour favoriser la parité Femmes-Hommes depuis 2020

Des 4 engagements* de la charte sur le partage de la valeur depuis 2023

Des 6 engagements* des PRI depuis 2023

*Ces engagements sont disponibles sur le site de France Invest et des PRI.

... impliquée dans les réseaux régionaux sur la RSE, le développement durable et la régénération

Sodero est impliqué dans les réseaux régionaux et nationaux pour challenger en permanence sa feuille de route, progresser sur son engagement et contribuer aux réflexions sur cette thématique.



Sodero, participant du mouvement de la CEC Ouest

Sodero a participé à la première édition de la Convention des entreprises pour le Climat Ouest en 2023 avec 62 autres entreprises et institutions des Pays de la Loire et de la Bretagne qui souhaitent accélérer la transition de leur territoire. Ce parcours apprenant de 8 jours sur une année a permis d'écrire une feuille de route ambitieuse et de réfléchir à une évolution des modèles d'affaires dans le cadre des limites planétaires.

“ La CEC a renforcé l'idée que la finance a un pouvoir d'influence et d'évangélisation fort et a accéléré notre volonté d'actions : le lancement d'un fonds avec des objectifs d'investissements durables et la sensibilisation de toute l'équipe. Nous voulons encourager l'accessibilité et la transparence des données pour renforcer la crédibilité et l'efficacité du secteur.”

Amélie André

Une équipe formée et outillée progressivement pour ...

Nous pensons qu'il est possible de réaliser des résultats financiers solides tout en agissant de manière responsable, en limitant les impacts négatifs d'une part et en générant de la contribution positive d'autre part. Cette conviction est embarquée par l'équipe de gestion de Sodero.

Nous prenons en compte les considérations Environnementales, Sociales et de bonne Gouvernance (ESG) avant d'investir. Nous identifions ensuite, avec les équipes de management, les leviers d'impact positif sur du long terme.

Une formation continue dans le flux des opérations est proposée aux équipes sous différents formats.

L'équipe a participé à la fresque du climat, a reçu une formation spécifique sur les enjeux d'économie circulaire et a participé à l'initiative The Week, une expérience de groupe construite autour d'une série de conversations en 3 épisodes sur la manière dont la crise environnementale affecte nos vies ici et maintenant.

Les 19 et 20 mai 2025 à Rennes a eu lieu la session Embarquement des équipes : **s'Engager dans la Transition organisée par l'Institut CEC.**

2 collaboratrices de Sodero, membres du Comité d'Impact se sont formées pendant 2 jours aux enjeux liés au climat et au dépassement des limites planétaires.

“

Cette formation m'a permis d'approfondir les enjeux extra-financiers et d'identifier des leviers très concrets pour nos entreprises. Confronter nos pratiques à celles d'autres acteurs nourrit notre façon d'accompagner les dirigeants et renforce notre capacité à soutenir leurs projets de transformation.

Nora ASRI suite à la formation CEC



... prendre en compte les critères ESG dans les décisions d'investissement

Une analyse ESG est réalisée au cours de la phase de préinvestissement pour l'ensemble des dossiers, dans le but d'identifier et analyser toutes les considérations sociales, environnementales et de gouvernance prises en compte par les entreprises cibles :

1. Identification des enjeux clés du secteur
2. Analyse de la sensibilité du management aux enjeux ESG
3. Avancement de l'entreprise dans sa démarche RSE
4. Principaux impacts environnementaux et sociaux de l'entreprise
5. Principaux impacts du changement climatique sur l'entreprise

Cette analyse se traduit par une note intégrée à la grille de cotation globale du dossier étudié, base de la prise de décision. Il est par ailleurs réalisé, sauf pour les entreprises en amorçage, au cours de la phase d'étude des dossiers, un audit par un cabinet externe pour appréhender cette analyse ESG, les principaux enjeux et risques en matière de durabilité.

Cette évaluation ESG est reconduite chaque année pendant toute la durée de l'investissement. Si des non-conformités ESG surgissaient pendant la durée de vie de l'investissement, l'entreprise financée devra rapidement mettre en œuvre des actions correctives.



... et identifier des leviers d'impact avec les entreprises

Pour chaque investissement, l'équipe de gestion identifie au moins 3 catégories d'impact parmi les 28 catégories d'impact du référentiel Sodero sur lesquelles le directeur de participation engage le dirigeant. Ces catégories permettent d'identifier les thématiques et indicateurs permettant de mesurer et d'atténuer les impacts négatifs de l'activité de l'entreprise d'une part et ceux permettant des impacts positifs embarqués dans l'offre de l'entreprise.

Via ce référentiel, nous souhaitons encadrer notre analyse d'impact et faire la mesure de notre contribution et celle des entreprises financées à :

La lutte contre les énergies carbonées
et le réchauffement climatique

Climat

La sécurisation et la protection des ressources
naturelles et la biodiversité

Vivant

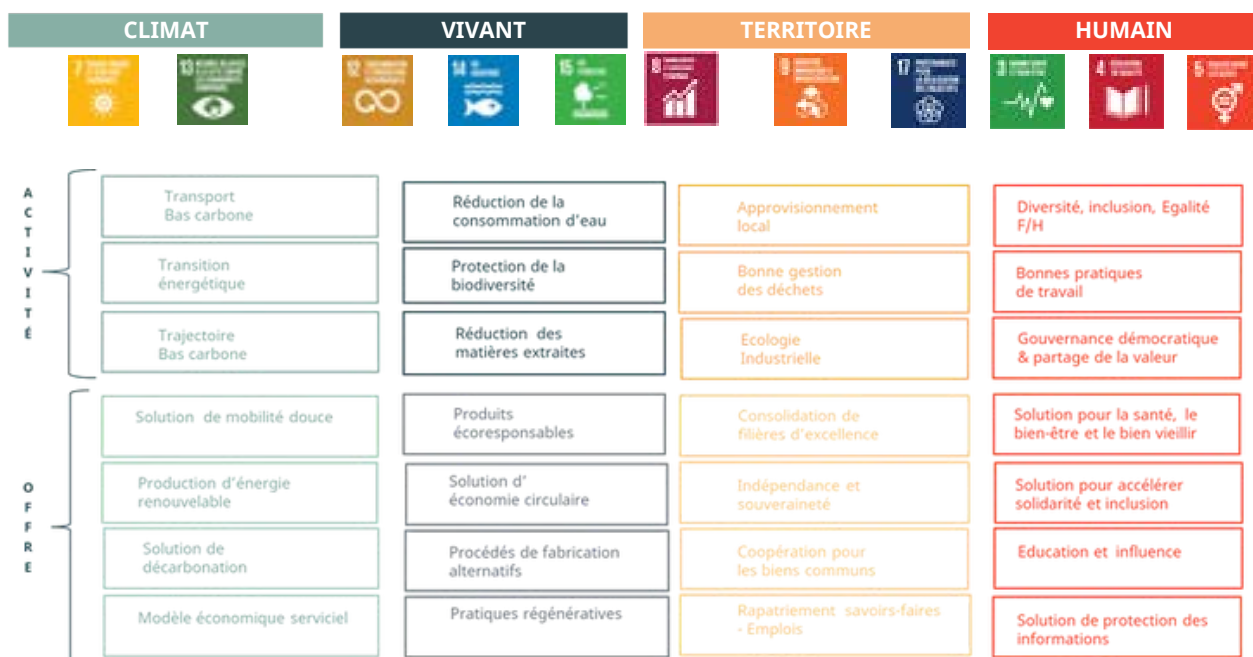
La dynamisation de l'économie des territoires
et l'impact local

Territoire

Le santé physique et morale des humains

Humain

Référentiel d'impact Sodero



Sodero relie son référentiel d'impact avec les Objectifs de développement durable de l'ONU et a choisi 11 ODD prioritaires (voir en annexe) auxquels la société de gestion et les entreprises du portefeuille peuvent contribuer.

Une expertise RSE intégrée pour mettre en mouvement les dirigeants avec des partenaires de confiance



Au-delà de l'apport en capitaux, Sodero propose des services d'accompagnement des dirigeants sur les sujets clés de leur développement.

Sur la RSE, l'expertise de la directrice de l'impact est mise au service des dirigeants sous différentes formes :



Des entretiens sur les leviers RSE stratégiques pour la pérennité et le développement de l'entreprise



Des ateliers de travail sur les objectifs et trajectoires d'impact à définir pour un pilotage efficient du sujet



Des animations de comité de direction pour un exercice d'alignement sur les enjeux et l'intérêt d'intégrer l'impact



Une représentation dans les Comités RSE ou Comité de mission des entreprises.

Une fois les premiers diagnostics et mises en mouvement effectués, Sodero coopère avec des spécialistes de la RSE pour mettre en oeuvre des actions concrètes telles qu'un bilan carbone, une consultation des parties prenantes, des analyses de cycle de vie, des bilans matières, diagnostics eco-flux, missions de triple comptabilité,...

TO●VALU



goodwill
management

AXA Climate



EthiFinance

Des valeurs incarnées et partagées par les salariés

Sodero met tout en œuvre pour fournir un lieu de travail stimulant et apprenant pour engager, motiver, impliquer et faire grandir ses équipes.

Des valeurs communes, co-écrites en 2017 encadrent le quotidien :



CONFIANCE

Le métier de capital-investisseur va au-delà des chiffres, et c'est avant tout un dirigeant et une équipe qui sont accompagnés. La confiance est donc la base de relations professionnelles saines.



ÉCOUTE

Pour accompagner le développement des PME et ETI de la région, il est nécessaire de bien comprendre les objectifs des chefs d'entreprise et être à leur écoute. Sodero est là pour intégrer leurs spécificités, prendre en compte leurs ambitions, leurs craintes, et les conseiller.



ENTHOUSIASME

Intégrer l'enthousiasme dans les échanges est une manière de les rendre plus fluides et authentiques.



INTÉGRITÉ

Valeur incontournable du métier d'investisseur. Pour fidéliser, Sodero propose des politiques salariales incluant l'intéressement pour tous et un accès à du 'carried interest' pour celles et ceux qui le souhaitent.

Sodero est conscient de ses engagements sur la parité et met tout en œuvre pour constituer une équipe diversifiée et inclusive. Nous mettons le cap sur notre objectif fixé par la charte sur la parité en donnant une chance équitable lors des recrutements notamment.



La mobilisation des souscripteurs autour d'offres de financement dédiées aux actifs contributifs ou régénératifs

Pays de la Loire Développement	24
Transmettre et Pérenniser	25
Sodero Equilibre	26



Sodero est convaincu de la puissance de la finance comme force motrice d'un avenir désirable, où l'innovation, la résilience, la performance et la pérennité vont de pair avec la préservation de notre planète, de nos ressources et la création d'avantages durables pour les générations futures.

Fort de cette conviction, Sodero déploie des thèses d'investissement de plus en plus engagées sur ces trois métiers historiques : l'innovation - le développement - la transmission

Zoom sur nos 3 thèses aux convictions fortes avec un point commun :

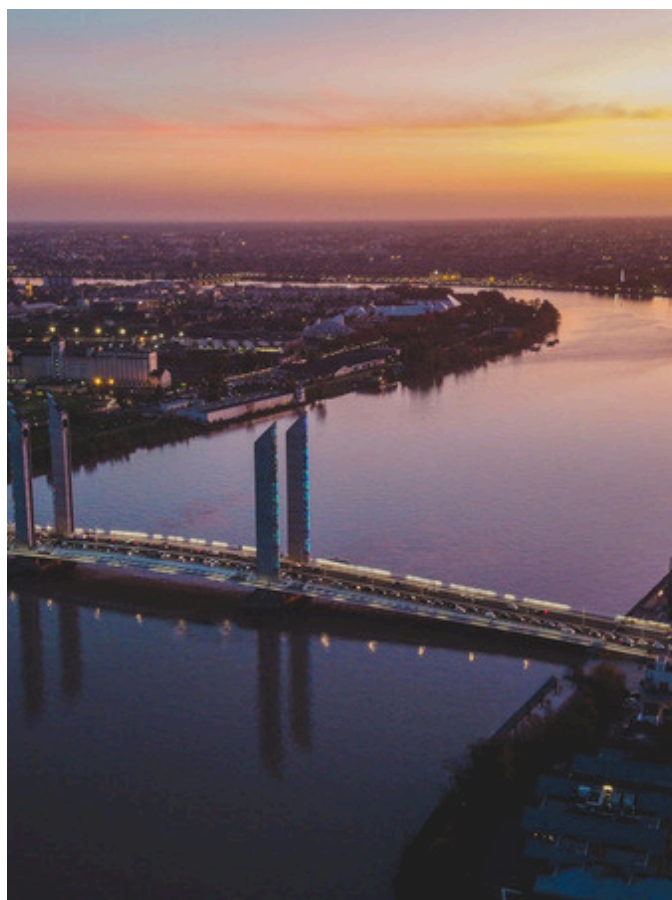
L'ANCRAGE TERRITORIAL

L'engagement de Sodero auprès des dirigeants **en fait un partenaire clé pour conseiller les PME dans leur stratégie et leur ingénierie financière**, sans interférer dans l'opérationnel, garantissant ainsi la pérennité de l'entreprise.

Sodero a mis en place une stratégie d'investissement à long terme au plus proche des besoins des entreprises, à tous les stades de leur développement, pour favoriser une croissance durable et contribuer à la création d'emplois.

Des bureaux à Nantes, Rennes, Brest, à la Roche-sur-Yon et Bordeaux permettent d'être au plus près des enjeux des territoires et des entreprises qui les composent.

Le métier de capital investisseur contribue au dynamisme des territoires par l'accélération de la création d'emplois, le maintien des centres de décisions dans les régions, le développement de filières d'excellence et des synergies locales ... **tout en favorisant un rayonnement national et international.**



Pays de la Loire Développement, un fonds d'amorçage, soutien à l'innovation technologique, sociétale et territoriale



Depuis plus de 25 ans, nous parions sur l'innovation et l'entrepreneuriat pour transformer les secteurs et répondre aux grands enjeux de notre société. Nous apportons une réponse financière en phase d'amorçage et sommes souvent parmi les premiers partenaires financiers au démarrage.



Notre stratégie d'investissement

Notre véhicule historique du groupe, Pays de la Loire Développement, dédié au capital innovation territorial prend des participations minoritaires dans des entreprises proposant des solutions de ruptures technologiques, des projets forts de R&D, des modèles de fortes croissances dans les secteurs variés et nécessitant un temps plus long avant d'atteindre une rentabilité économique.



Cible

Les jeunes entreprises innovantes et startups de Bretagne et des Pays de la Loire, fondées par des entrepreneur(e)s brillant(e)s. L'entreprise a un chiffre d'affaires inférieur à 4M€ d'euros mais doit démontrer une bonne exécution, de la traction commerciale et afficher un développement ambitieux.



Types d'opérations

Prise de participation minoritaire avec des tickets entre 100k€ et 450k€ et une capacité de soutien jusqu'à 600k€.



Singularité

Un positionnement original et différenciant, spécialiste du financement de l'innovation en phase d'amorçage, co-investisseur aux côtés des acteurs régionaux et avec une présence dans la durée.

**+20
M€**
investis

+100
investissements

+70
cessions

Depuis 1997

Nos récentes opérations 24-25



Transmettre & Pérenniser, un fonds pour accompagner la transmission des entreprises et le maintien des centres de décision



Transmettre & Pérenniser, créé il y a plus de 10 ans, est un véhicule d'investissement régional d'entrepreneurs pour les entrepreneurs, spécialiste des opérations de transmissions majoritaires.

Il contribue au succès des reprises et transmissions d'entreprises du Grand Ouest en apportant les fonds nécessaires mais aussi l'expertise, l'accompagnement, l'énergie et le réseau indispensables à ce type de projets.

T&P investit dans des entreprises rentables et en croissance avec un potentiel important de création de valeur.

Avec ce fonds, nous travaillons en priorité sur la composante G de l'ESG : une gouvernance diversifiée et le partage de la valeur.



Notre stratégie d'investissement

Notre fonds Transmettre & Pérenniser structure et finance des opérations de transmissions majoritaires dans le Grand Ouest. Nous accompagnons les entreprises dans la durée, entre 4 et 8 ans.



Cible

PME et ETI valorisées entre 5 M€ et 50 M€ avec des projets de développement ambitieux. Acteur généraliste, nous investissons dans tous secteurs d'activité.



Types d'opérations

Prise de participation majoritaire avec des tickets d'investissement compris entre 3 et 15 M€ dans le cadre d'opérations de capital transmission : LBO, OBO, MBO, BIMBO. Nous avons l'expérience des opérations primaires.



Singularité

Un modèle de fonds régional d'entrepreneurs unique et attractif pour les managers repreneurs mais aussi pour les cédants.

90 M€

investis
depuis 2013

25

investissements
depuis 2013

100 M€

d'objectif de levée
du fonds sur
T&P III

Nos récentes opérations 24-25



Sodero Equilibre, un fonds qui accompagne la transition environnementale des PME des territoires

Investir
en conscience

S'investir
avec conviction



Nous contribuons à la transition environnementale en participant au financement des PME et ETI qui ont de forts leviers d'impact et d'économie circulaire.

Nous nous engageons à soutenir les entreprises qui cherchent à réduire leur empreinte environnementale en repensant leurs modèles de production et en optimisant leur utilisation des ressources.

Avec ce fonds, nous travaillons prioritairement sur la composante E de l'ESG : transition environnementale et économie circulaire.



Notre stratégie d'investissement

Le fonds Sodero Equilibre prend des participations minoritaires dans des entreprises recelant un potentiel de développement couplé à de forts leviers d'impact liés aux principes de l'économie circulaire.



Cible

Des PME et ETI du Grand Ouest en croissance avec un chiffre d'affaires supérieur à 3 M€ engagées sur une trajectoire environnementale ambitieuse et exemplaire dans leur filière et secteur.



Types d'opérations

Prise de participation minoritaire avec des tickets moyens entre 0,7 et 10M€ sur des opérations de capital développement et transmission.



Singularité

Une stratégie d'impact alignée avec la classification Article 9 du fonds Sodero Equilibre pour :

- Garantir la sélectivité d'entreprises engagées et contributives de la transition environnementale
- Co-construire une trajectoire d'impact ambitieuse autour de 3 à 5 enjeux prioritaires par entreprises
- Partager la valeur créée par la croissance vers les biens communs

9 M€

investis sur
cette thèse
depuis 2024

5

investissements
depuis 2024

40 M€

d'objectif de
levée sur
Sodero
Equilibre

Nos récentes opérations 24-25

CHAPLAIN
INTERCOMPTABLE

demeco
CHANGÉ LE DÉMÉNAGEMENT

PRESTALIM'S
Le Choix du Local



La mesure des actions et leur impact tel que défini dans les feuilles de routes

Une centaine d'entreprises accompagnées sur le territoire	29
Une collecte progressive des données ESG	30
La mise en place de feuilles de route pour les nouveaux investissements	31
Zoom sur quelques investissements réalisés en 2024 et des initiatives remarquables	32
Une transparence de ces impacts auprès de nos parties prenantes	38

Une centaine d'entreprises accompagnées sur le territoire

Sodero a une centaine d'entreprises actives dans son portefeuille, représentatives du territoire breton et ligérien avec des contributions sur des secteurs d'activité très variés et un impact indéniable sur la vie économique locale.

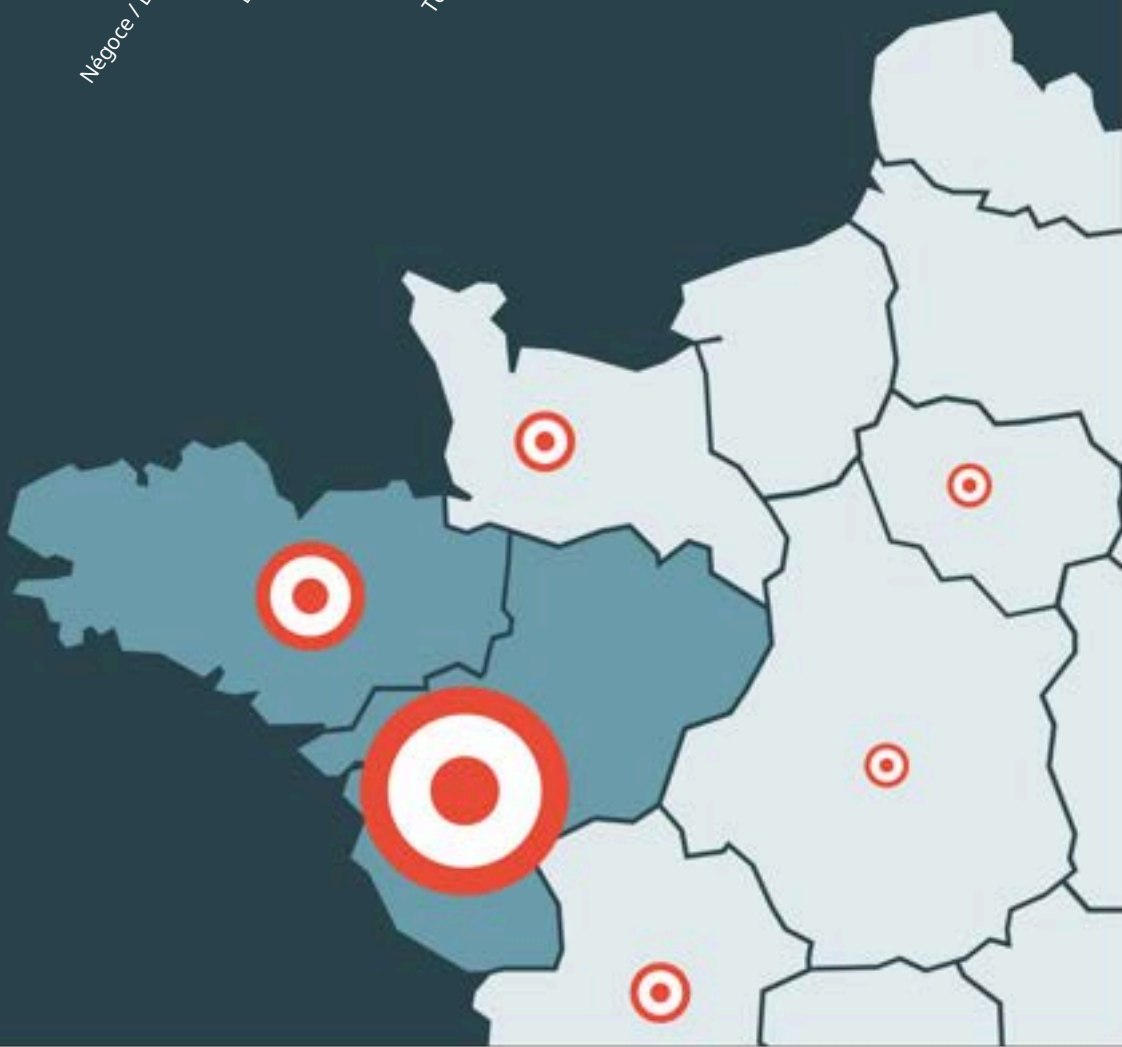
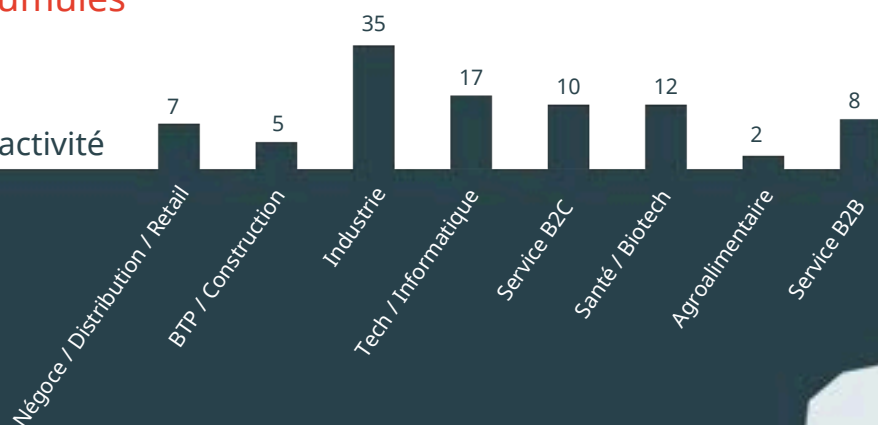
+ 3Mrd€

Chiffre d'affaires
cumulés

+ 20 000

Emplois

Répartition par secteur d'activité



Une collecte progressive des données ESG

Cette année, 45% des entreprises du portefeuille ont été mobilisées dans le cadre de la collecte annuelle des données ESG. Ont été concernées les entreprises des FPCI Sodero Equilibre, Transmettre & Péreniser II et ETI ainsi que les investissements des 4 dernières années réalisés avec nos Sociétés de Capital Risque Sodero Participations, Bretagne Participations et Pays de la Loire Développement.

Une trentaine d'entreprises ont remonté des informations exhaustives pour cette collecte ESG, nous permettant ainsi de mettre en place un tableau de bord des performances par entreprise et par fonds.

Des indicateurs clés sont suivis et nous en suivons les progrès chaque année, notamment :

la réalisation de bilans carbone

la création d'emplois

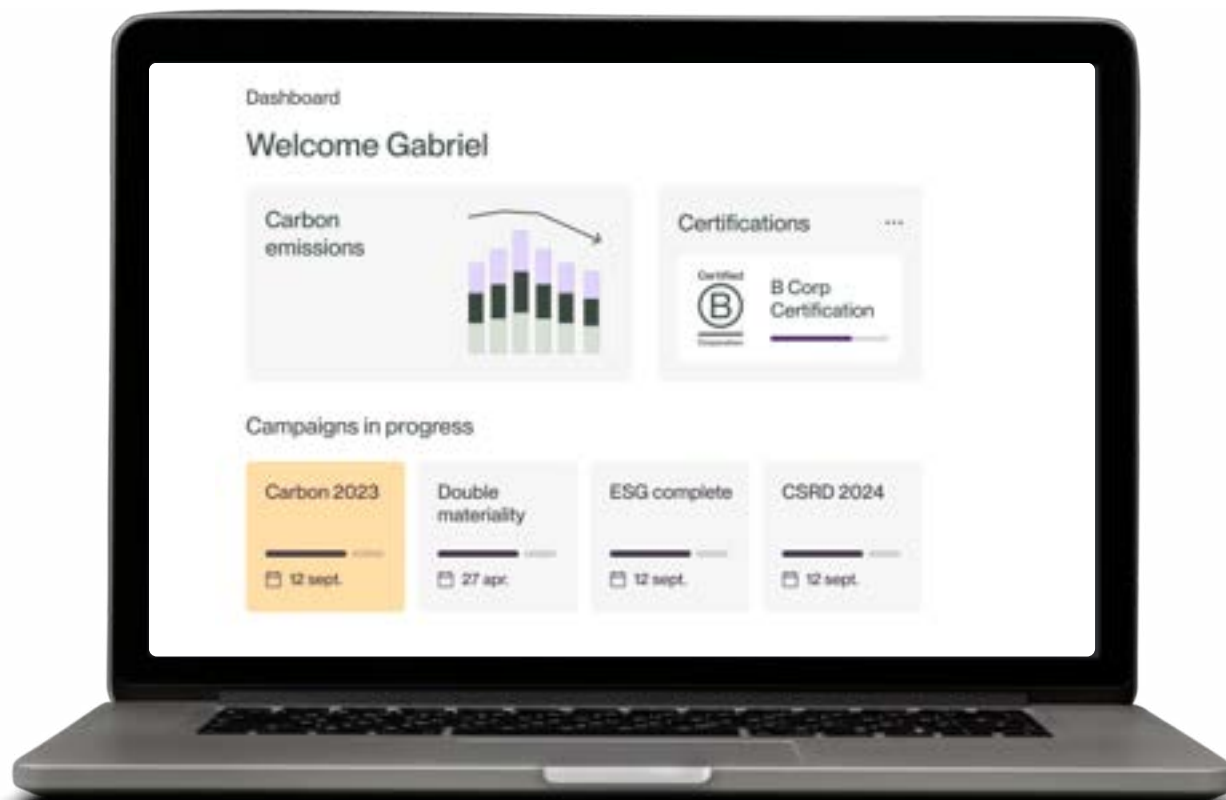
les émissions de CO2

la mixité des instances de gouvernance

les consommations de ressources

le partage de la valeur

Dashboard sur Greenscope



La mise en place de feuilles de route pour les nouveaux investissements

Pour chaque investissement, des leviers d'impact prioritaires sont identifiés et constituent le socle des feuilles de route. Cette feuille de route fait l'objet d'un suivi spécifique lors des Comités Stratégiques. *(Voir la méthodologie et le référentiel en partie II)*

Pour chaque investissement réalisé, une analyse évalue :

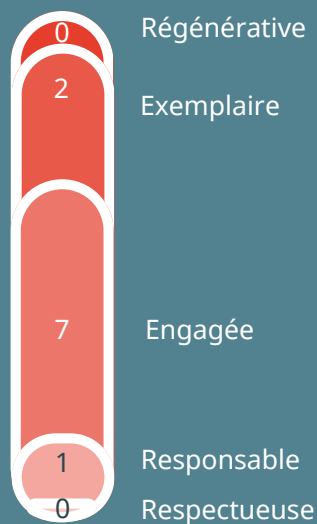
- 1** Le niveau accordé par l'équipe à l'offre de l'entreprise
- 2** La maturité de l'entreprise au regard de sa responsabilité d'entreprise
- 3** Les 3 catégories d'impact et ODD associés auxquels contribuent l'entreprise
- 4** Les leviers d'actions pour atténuer les impacts négatifs de l'activité de l'entreprise
- 5** Les leviers d'impacts positifs embarqués dans ses produits ou services

10* nouveaux investissements réalisés en 2024

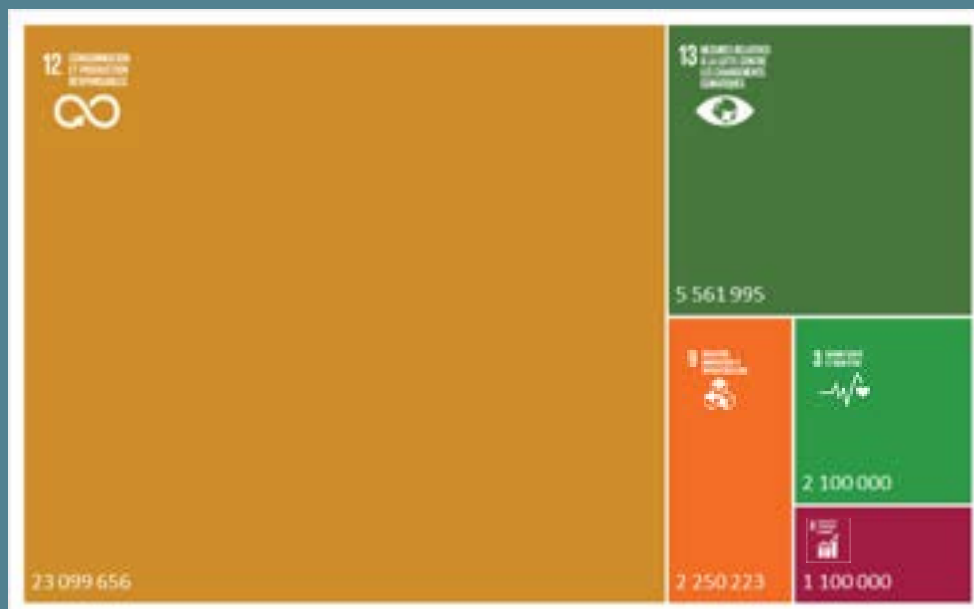
Nombre d'entreprises selon l'utilité de leur offre



Nombre d'entreprises par maturité de leur RSE



Contribution des nouveaux investissements aux ODD prioritaires



Dans ce graphique, chaque investissement contribue à un seul ODD jugé par l'équipe comme étant le plus pertinent au vue de l'activité de l'entreprise.

*Les opérations de réinvestissements (5 en 2024) ne sont pas dans ces statistiques.

Zoom sur quelques une de nos thèses d'impact et sur des initiatives remarquables



Créé il y a près de 90 ans, le Groupe Chaplain est spécialisé dans les prestations de maintenance et de réparation à forte technicité sur l'ensemble de la chaîne de valeur des installations industrielles.

NOTRE THÈSE D'IMPACT

. Un acteur de l'économie circulaire "par nature" avec pour mission d'allonger la durée de vie des produits et de promouvoir la réparation plutôt que le remplacement.

. L'ambition de l'entreprise d'Influencer la décision d'achat de ses clients.

. La motivation du dirigeant à être pionnier et exemplaire.

LES LEVIERS ENVISAGÉS

. La croissance du chiffre d'affaires généré par les services vendus aux filières énergétiques vertueuses.

. La sensibilisation des clients aux économies environnementales générées par la réparation

. La baisse des consommations énergétiques liées à l'activité

LES RÉALISATIONS

. Mise en place d'un Comité RSE et d'une mission de **triple Comptabilité**

. Les objectifs RSE annuels 2024 atteint avec la création du **comparateur carbone**, l'augmentation du chiffre d'affaires sur les système d'énergie renouvelable et l'optimisation des consommations d'énergie.

ZOOM SUR...



En 2024, Chaplain a développé un **comparateur carbone** permettant aux clients de mesurer les émissions de CO2 évités grâce à la réparation.

L'objectif est d'indiquer dans plus de 80% des devis ces données afin d'influencer la décision des clients.

Une étude d'IPS estime une réduction de 40% des émissions de CO2 pour un moteur réparé, des équipements mal entretenus par ailleurs consomment 15 à 20% d'énergie en plus.

SYGMATEL

Le Groupe SYGMATEL est un des principaux acteurs régionaux indépendants du Grand Ouest dans les métiers de l'électricité des courants faibles et forts en B2B sur deux grands types de prestation : les travaux lors de la construction ou la rénovation de bâtiment et des contrats d'intervention et de dépannage.

NOTRE THÈSE D'IMPACT

- . Un acteur contributeur à l'efficacité énergétique des bâtiments sur certaines solutions (éclairage et chauffages). Un modèle serviciel à 50%.
- . Une démarche de Permaentreprise participative et un système de gouvernance partagé avec les salariés
- . La motivation du dirigeant, co-président des Dirigeants Responsables et investi dans la démarche

LES LEVIERS ENVISAGÉS

- . L'amélioration continue de la démarche de Permaentreprise
- . La réduction de l'intensité carbone avec l'objectif d'atteindre 2t CO2/salarié sur le scope 1
- . Un baromètre social avec plus de 90% des salariés qui se sentent embarqués sur le projet d'entreprise

LES RÉALISATIONS

- . Mise en place de l'Ambition 2035
- . Mise en place d'objectifs RSE dans les variables de rémunération du dirigeant
- . Formalisation des trajectoires prioritaires dans le référentiel Permaentreprise

ZOOM SUR...



Depuis 2022, Sygmatel déploie sa politique RSE selon la méthode **permaentreprise** "un modèle viable pour un futur viable" avec 3 principes :

1. Prendre soin des humains => inscrit dans la raison d'être interne de Sygmatel
2. Préserver la planète en ayant un usage sobre et juste des ressources => mise en place d'une trajectoire carbone ambitieuse suite au premier bilan carbone
3. Se fixer des limites et partager => mise en place d'un FCPE pour les salariés



JVD s'appuie sur un savoir-faire français de 40 ans et une forte culture d'innovation. Le Groupe conçoit et fabrique des produits liés à l'hygiène (purificateur d'air, sèche-mains, distributeur de savon, etc.) et conçoit une gamme complète de petits équipements pour la chambre d'hôtel (sèche-cheveux, coffre-fort, bouilloire, etc.).

NOTRE THÈSE D'IMPACT

- . La revendication d'un savoir-faire français pour l'assemblage et la commercialisation d'équipements
- . Les innovations sur certains produits (purificateurs d'air) ou certains process (reconditionnement des sèche-main et plateforme de seconde main)
- . Un dirigeant engagé dans une démarche d'amélioration sur des certification et des label comme EVOVADIS

LES LEVIERS ENVISAGÉS

- . Le renforcement de la politique d'achat auprès des fournisseurs de rang 1 et 2
- . Une trajectoire carbone ambitieuse sur la base du 1er bilan carbone
- . Le renoncement de certains produits au catalogue de JVD

LES RÉALISATIONS

- . Le maintien de la médaille GOLD ECOVADIS
- . L'écriture de la charte d'achat responsable
- . Le lancement de la plateforme e-commerce Re-BORN

ZOOM SUR...LA CLASSIFICATION DE JVD

Suite à notre investissement, JVD a déployé une méthodologie propriétaire pour classer toutes leurs références (plus de 500) en **4 catégories** des plus vertueuses (sur la planète et pour l'humain) au plus émissives et négatives. Chaque référence a été évaluée selon des critères d'efficacité énergétique, de réparabilité, de durabilité, de productivité de la ressource, de conditions de travail sur la chaîne de conception, de bien être sur l'humain.

Cette évaluation permet de comparer des équipements de même nature entre eux et de prendre des décisions sur leur mise ou non en catalogue.

Une transparence de ces impacts auprès de nos parties prenantes

Entrée en vigueur en mars 2021, la réglementation européenne “Sustainable Finance Disclosure Regulation” (SFDR) a pour objectif de renforcer la transparence vis-à-vis des investisseurs.

Nous réalisons une collecte des données ESG une fois par an à l'aide de l'outil Greenscope et du questionnaire standard de notre profession recommandé par France Investissement.

Sur certains fonds, des reporting ESG sont annexés aux rapports d'activité fournissant aux investisseurs les performances ESG & Impact du portefeuille et les bonnes pratiques des entreprises.

Reporting ESG



Sodero Equilibre



Transmettre & Pérenniser II



Rapport d'impact 2024

Nous appliquons des dispositions du règlement Disclosure avec :

1. La prise en compte des risques en matière de durabilité
2. L'intégration des risques en matière de durabilité dans la politique de rémunération de la société de gestion
3. La prise en considération des incidences négatives des décisions d'investissement sur les facteurs de durabilité pour nos fonds article 8 et 9 SFDR.





Le partage de la valeur
pour un avenir financier
qui profite à tous

Sodero s'engage à un juste partage de la valeur et une implication de tous dans cet engagement :

Société de gestion

- Un système d'intéressement pour tous les collaborateurs
- Du carried interest dans les fonds pour tous les membres de l'équipe
- Une Fondation pour soutenir les associations locales

Equipe de gestion

Sodero Equilibre prévoit un compte de réserve à destination des associations et du bien commun si les engagements environnementaux du fonds ne sont pas tenus.

Souscripteurs

Pour la première fois en 2023, nous avons proposé aux souscripteurs qui le souhaitent la signature d'une clause de partage de la valeur au-delà d'une certaine performance. Un partenariat avec la Fondation de France permettra de garantir le fléchage d'une subvention à la liquidation du fonds.

Dirigeants, managers, salariés

Les dirigeants sont de plus en plus intéressés financièrement via des clauses dans les management package et dans les variables de rémunérations en fonction de leur résultat RSE. Plus largement, les entreprises sont incitées à mettre en place des dispositifs de partage de la valeur.

Fondation Sodero Gestion

En parallèle de son métier d'investisseur, Sodero a lancé en 2016 une Fondation pour financer les organisations sociales et initiatives locales. Sous l'égide de la Fondation de France, la Fondation Sodero soutient des projets contribuant en priorité au développement de l'accès à l'emploi et favorisant l'insertion. Des projets en lien avec la culture ou la protection de l'environnement peuvent aussi être soutenus.

Les projets sont choisis par l'équipe de Sodero avec la conviction de contribuer, même modestement, à un mieux vivre dans le Grand Ouest.

En 2024, 3 projets ont été subventionnés via la Fondation ou en direct :



Space for Nature, un fonds qui acquiert des terrains pour y préserver les habitats pour la faune et la flore avec l'idée de créer un maillage de réserves naturelles volontaires sur les Pays de la Loire. Notre subvention de 8k€ a permis de « coacquérir » un terrain de 4ha situé à Blain (44).

Les **Petits Doudous** dans le cadre de leur coopération avec le navigateur **Armel Tripon** qui construit son Imoca à partir du titane collecté dans les hôpitaux par l'association. Notre subvention de 10k€ permettra (1) de la visibilité à l'association sur la prochaine course au large d'Armel et (2) des bols d'air à 300 soignants autour d'atelier et sortie voile.



Le restaurant **CHROMOSOME** et **STRADIVARIA** qui œuvrent respectivement sur l'insertion des adultes trisomiques et la promotion de la culture. Notre subvention de 5k€ permet d'offrir 1 an de concerts et de cours de musique aux adultes handicapés, membres de Chromosome.

01	La démarche RSE étape par étape	40
----	---------------------------------	----

02	La grille des Objectifs de Développement Durable	42
----	---	----

03	La Pyramide de maturité RSE	44
----	-----------------------------	----

04	Les investissements réalisés en 2024 avec des leviers d'impacts prometteurs	45
----	--	----

01

La démarche RSE étape par étape

La démarche RSE active et engagée de Sodero a démarré en 2020 :

2020

Formation de 3 salariés
à la norme ISO 26 000

Mise en œuvre d'une politique RSE et début
d'auto-évaluation des pratiques de Sodero



**Signature de la charte pour la
parité de France Invest**

2021

Sensibilisation des salariés

Enjeux du changement climatique,
biodiversité, énergie

Organisation d'ateliers collaboratifs

Réflexion sur les enjeux du secteur, les parties
prenantes et les premières pistes d'actions.

Formalisation de la Raison d'être

« Investir dans les entreprises pour
contribuer à leur performance et leurs
impacts positifs sur les territoires »

**Analyse et dialogue avec les parties
prenantes**

Cartographie et dialogue avec quelques
parties prenantes importantes :
*(région, acteurs économiques, populations locales,
souscripteurs, entreprises régionales, fournisseurs,
la Caisse d'Epargne Bretagne Pays de la Loire).*

Hiérarchisation des enjeux

Basée sur les 5 piliers de la RSE (*Économie,
Social, Environnement, Gouvernance et Territoire*),
aboutissant à une matrice de matérialité.



2022

Nomination d'une responsable RSE

(Directrice Innovation et Impact)

Réalisation du bilan carbone

Bilan carbone scope 1, 2 et 3 avec un cabinet externe, montrant que 99,8 % des émissions de GES sont liées aux investissements dans les participations.

2023

Signature de la charte du partage de la valeur de France Invest

Fresque du climat pour tous les salariés de Sodero

Création du référentiel d'impact

Adhésion à l'Association des Dirigeants Responsables Océan

Formation aux enjeux de l'économie circulaire

Adhésion à la Convention des Entreprises pour le Climat

Signature des PRI

Adhésion au réseau Ruptur

Implémentation de Greenscope pour le pilotage des données ESG

2024



Lancement du fonds Sodero Equilibre

Fonds article 9 avec des exigences ESG et d'impact ambitieuses

Lancement du fonds T&P 3

Fonds article 8 avec des exigences ESG sur des opérations de transmission

Création d'un Comité d'Impact



02

La grille des Objectifs de Développement Durable

Contribution du référentiel de Sodero aux ODD

Nous avons retenu 11 ODD prioritaires dans nos analyses et suivi des investissements.

Chaque participation doit contribuer à au moins 3 de ces 11 ODD.

Nous avons extrait dans cette grille le contenu des ODD de l'ONU pertinent pour le monde des entreprises pour inspiration. Le référentiel d'impact de Sodero est en page 18.

Climat



- Garantir l'accès à des services énergétiques fiables, modernes, à un coût abordable
- Accroître les énergies renouvelables
- Améliorer l'efficacité énergétique



- Renforcer les capacités d'adaptation au changement climatique
- Incorporer des mesures relatives au changement climatique dans sa stratégie
- Sensibiliser au changement climatique et ses effets

Vivant



- Gérer durablement et utiliser de manière rationnelle les ressources naturelles
- Instaurer une gestion des déchets tout au long de leur cycle de vie (prévention, réduction, recyclage, réutilisation)
- Instaurer une gestion écologiquement rationnelle des produits chimiques
- Réduire le déversement dans l'air, l'eau et le sol (déchets et produits chimiques)
- Réduire le gaspillage alimentaire



- Prévenir et réduire la pollution marine
- Protéger les écosystèmes marins et côtiers pour rétablir la santé des océans
- Mettre un terme à la surpêche



- Protéger la biodiversité (les milieux naturels et les espèces)
- Lutter contre la désertification, restaurer les terres et sols dégradés
- Gérer durablement les forêts
- Empêcher l'introduction d'espèces exotiques envahissantes

Territoire



- Créer des partenariats pour le développement durable : mobilisation et partage de savoirs, de technologies et de ressources financières.
- Contribuer à la souveraineté nationale



- Maintenir un taux de croissance économique et une productivité économique
- Parvenir au plein emploi, un travail décent et un salaire égale pour un travail égal
- Garantir que la croissance économique ne dégrade pas l'environnement en utilisant efficacement les ressources



- Mettre en place une infrastructure de qualité, fiable, durable et résiliente
- Moderniser et adapter les industries afin de les rendre durables
- Encourager l'innovation et l'investissement dans la recherche et développement
- Accroître l'accès au financement

Humain



- Mettre en marché de produits ou service dans les biotech, les medtech, le secteur médical et pharmaceutique, le service à la personne,...
- Réduire le nombre de décès et maladies liés aux pollutions et contamination



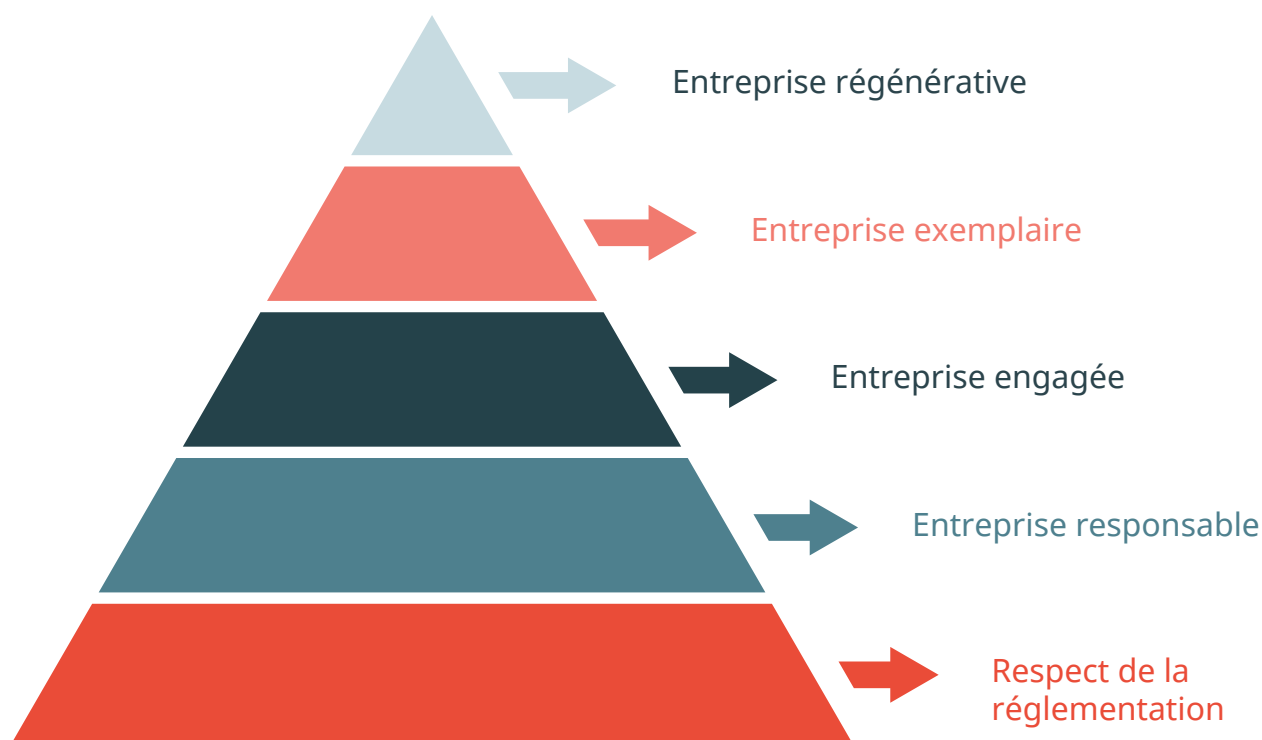
- Mettre en marché de produits ou service dans le secteur de la formation, l'éducation, l'orientation,...
- Compétences et accès à l'emploi
- Égalité des chances
- Education au développement durable



- Lutter contre les discriminations
- Garantir la participation entière et effective des femmes et leur accès en toute égalité aux fonctions de direction

03

Pyramide de maturité RSE



Entreprise régénérative :

Entreprise qui va au-delà de la réduction des impacts et de la neutralité. Entreprise qui met tout en œuvre pour générer des impacts positifs pour les écosystèmes et la société (Nouveau cap).

Entreprise exemplaire :

Entreprise «Best in class», locomotive dans son secteur et pionnière dans ses engagements avec des labels (Bcorp, Entreprises à mission,...). On peut parler de valeur sociétale ajoutée (Vision).

Entreprise engagée :

La stratégie RSE est ancrée dans la stratégie et le modèle économique, ambition et mission affichées, au-delà des obligations légales (Différenciation & Leadership).

Entreprise responsable :

Aspects liés à la contribution aux grands enjeux sociétaux et environnementaux du secteur et à la satisfaction des attentes actuelles des consommateurs (Respectabilité).

Respect de la réglementation :

BEGES, Reporting DPEF, Audit énergétique, Plan de Mobilité, normes métiers,...(Conformité).

04

Les investissements réalisés en 2024 avec des leviers d'impacts prometteurs

Légendes :

Utilité Offre



Maturité RSE



Catégories d'impact :

	CLIMAT	VIVANT	TERRITOIRE	HUMAIN
ACTIVITÉ	Transport Bas carbone	Réduction de la consommation d'eau	Approvisionnement local	Diversité, inclusion, Egalité F/H
	Transition énergétique	Protection de la biodiversité	Bonne gestion des déchets	Bonnes pratiques de travail
	Trajectoire Bas carbone	Réduction des matières extraites	Ecologie Industrielle	Gouvernance démocratique & partage de la valeur
OFFRE	Solution de mobilité douce	Produits écoresponsables	Consolidation de filières d'excellence	Solution pour la santé, le bien-être et le bien vieillir
	Production d'énergie renouvelable	Solution d'économie circulaire	Indépendance et souveraineté	Solution pour accélérer solidarité et inclusion
	Solution de décarbonation	Procédés de fabrication alternatifs	Coopération pour les biens communs	Solution pour éduquer et influencer
	Modèle économique serviciel	Pratiques régénératives	Rapatriement savoirs-faires - Emplois	Solution de protection des informations

Fiches synthétiques :



Ublo - Construction de machine d'emballages

Investissement minoritaire - Innovation

Industrie



Leviers d'actions pour réduire les impacts négatifs

CO2 évitées grâce à l'intégration du thermoformage sur les lignes de production

Ecoconception des emballages (enjeux plastique)

Gestion des ressources humaines dans une dynamique d'hyper croissance

Catégorie d'impact prioritaire



Produits écoresponsables



Procédé de fabrication alternatif



Bonnes pratiques de travail



Chaplain - Groupe industriel de services multi-techniques

Investissement minoritaire - Développement & transmission

Industrie



Leviers d'actions pour réduire les impacts négatifs

Influence des clients pour réparation & maintenance vs remplacement

Allongement de la durée de vie

Gestion des équipements usagés

Développement des prestations sur les énergies renouvelables

Catégorie d'impact prioritaire



Trajectoire bas carbone
Transition énergétique



Modèle économique serviciel



Consolidation de filière d'excellence



JVD - Fabricant de produits d'hygiène professionnels

Investissement minoritaire - Développement

Négoce - Distribution



Leviers d'actions pour réduire les impacts négatifs

Empreinte carbone liée à la logistique et à la fabrication

Approvisionnement et distribution au plus prêt des clients

Classification des produits et renoncements

Bonne pratique de travail

Catégorie d'impact prioritaire



Innovation produits et reconditionnement



Produits écoresponsables



Bonnes pratiques de travail
Rapatriement des savoir-faires



Prestalim's - Restauration collective et traiteur
Investissement minoritaire - Transmission & développement
Agroalimentaire



Leviers d'actions pour réduire les impacts négatifs

- Recettes de saison, nutritives, bas carbone (moins de protéines animales)
- Approvisionnement local
- Anti-gaspillage alimentaire
- Déchets d'activités (emballages)

Catégorie d'impact prioritaire



Bien-être et bien vieillir



Eco-conception
Procédés alternatifs



Approvisionnement local
Gestion des déchets



Kanoma - Entreprise de Services Numériques
Investissement minoritaire - Développement
Service B2B



Leviers d'actions pour réduire les impacts négatifs

- Formation des collaborateurs
- Sécurisation des talents
- Gouvernance partagée
- Trajectoire carbone (mobilité, achat, numérique)
- Qualité des prestations

Catégorie d'impact prioritaire



Egalité, diversité, inclusion



Trajectoire bas carbone



Bonne pratique de travail
Création d'emplois et employabilité



Sygmatel - Travaux d'électricité, audiovisuel et sûreté
Investissement minoritaire - Transmission
BTP / Construction



Leviers d'actions pour réduire les impacts négatifs

- Gestion des déchets de chantiers et d'activités
- Trajectoire bas carbone (mobilité, achats, produits décarbonés)
- Gouvernance partagée et bonnes conditions de travail
- Formation et sécurisation des talents et savoir-faire

Catégorie d'impact prioritaire



Trajectoire bas carbone
Solution d'efficacité énergétique



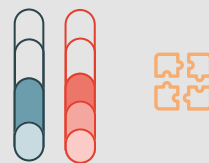
Gestion des déchets



Bonnes pratiques de travail
Rapatriement des savoir-faire



Gestal - Groupe multi-métiers de service aux industries
Investissement minoritaire - Développement
Industrie



Leviers d'actions pour réduire les impacts négatifs

Conversion de la flotte en électrique
Trajectoire carbone liée à l'activité (énergie, déchets, achats)
Contribution à réduire l'impact climat grâce aux prestations
Gouvernance partagée

Catégorie d'impact prioritaire

- Trajectoire carbone
- Produits écoresponsables
- Bonnes conditions de travail
Gouvernance partagée



Naturabuy- Marketplace de produits autour de la nature.
Investissement majoritaire - Transmission
Chasse / pêche



Leviers d'actions pour réduire les impacts négatifs

Composition des produits en contact avec la nature
Gestion des équipements usagers
Sensibilisation à la protection et la régénérations des
biens communs (chasse & pêche)

Catégorie d'impact prioritaire

- Produits écoresponsables
- Trajectoire carbone
- Bonnes pratiques de travail
Coopération pour les biens communs



NRL- Hôtellerie de plein air en France
Investissement minoritaire - Développement
Service B2C



Leviers d'actions pour réduire les impacts négatifs

Optimisation des flux d'activités : eaux, déchets, énergies
Approvisionnement local
Emprise foncière et biodiversité
Tourisme responsable

Catégorie d'impact prioritaire

- Approvisionnement local
Protection de la biodiversité
- Gestion des ressources et des déchets
Ecologie industrielle
- Bonnes pratiques de travail
Coopération pour les biens communs

